

Инструкция по плановому осмотру

- Кроме предэксплуатационной проверки до и после использования, все СИЗ должны регулярно проходить плановый осмотр компетентным лицом. Petzl рекомендует проводить осмотр СИЗ каждые 12 месяцев и после любых исключительных происшествий при использовании изделия.
 - Храните инструкцию к СИЗ в доступном месте и пользуйтесь ей при осмотре.
- Инструкция по эксплуатации доступна на сайте PETZL.COM.

ПРИВЯЗИ ДЛЯ РАБОТЫ НА ВЫСОТЕ

1. Вы должны знать историю использования изделия

Любое СИЗ, состояние которого вызывает сомнение, должно быть изъято из эксплуатации до проведения периодической проверки (плановой или внеплановой).

Пользователь должен:

- Предоставить полную информацию об условиях эксплуатации.
- Сообщить о любых исключительных происшествиях при использовании СИЗ. (Примеры: срыв или остановка падения, использование или хранение при экстремальных температурах, модификация и ремонт вне заводов производителя и т.д.).

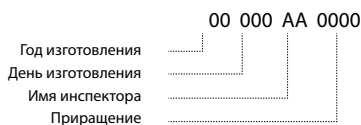
2. Первичный осмотр

Убедитесь, что серийный номер и отметка CE присутствуют и могут быть прочитаны.

Внимание, кодификация индивидуального номера наших изделий меняется. Используются одновременно два типа кодификации.

Смотрите ниже подробную информацию по каждому типу кодификации индивидуальных номеров.

Кодификация А:



Кодификация В:



Убедитесь, что срок службы изделия не истек.

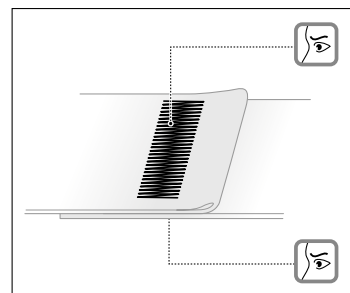
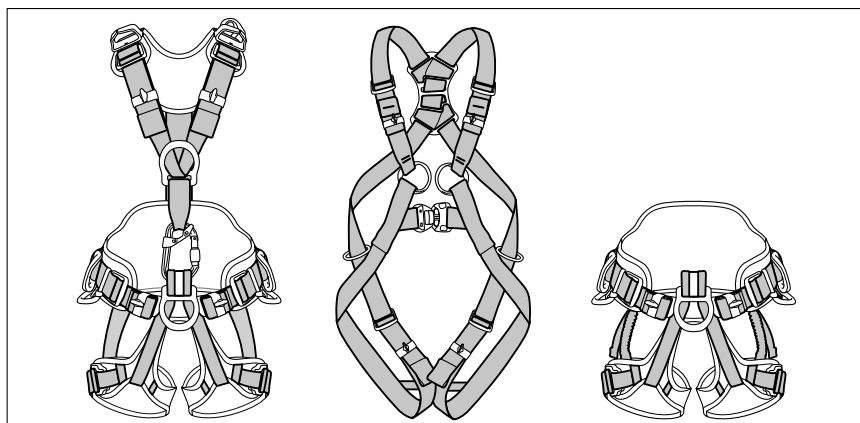
Сравните ваше изделие с новым на предмет наличия модификаций или отсутствия каких-либо элементов изделия.

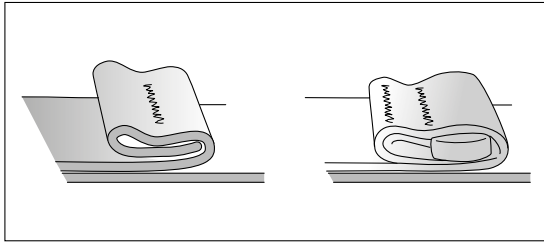


3. Проверка состояния строп

- Убедитесь в отсутствии порезов, износа, следов воздействия высоких температур, химикатов и т.п. Проверьте поясной ремень, набедренные ремни, ремни, соединяющие набедренные ремни и поясной ремень, а также наплечные ремни, если таковые имеются. Не забудьте проверить области, прикрытые пряжками и элементами крепления.

- Проверьте состояние силовых швов (лицевую и обратную стороны). Поищите растянутые, изношенные нити или отсутствие нитей в швах. Силовые швы можно узнать по цвету нитей, отличному от цвета строп.

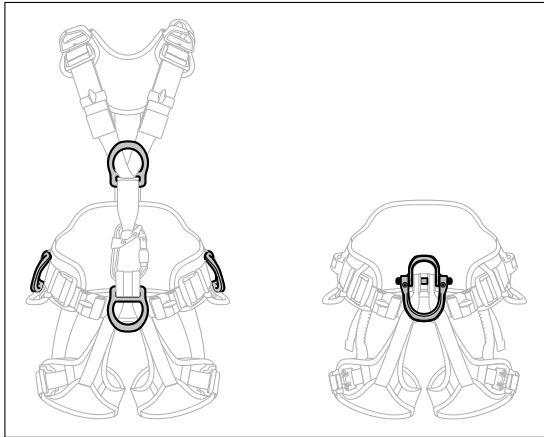




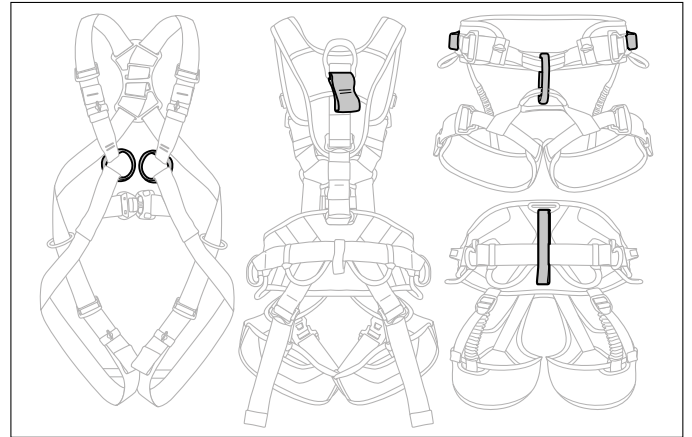
- Убедитесь, что на концах строп есть сшивки

4. Проверка присоединительных точек (элементов крепления)

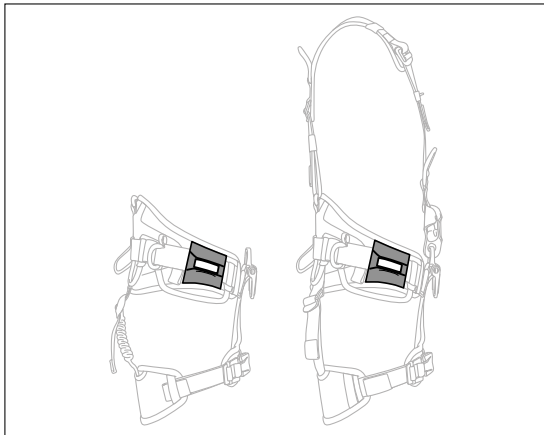
- Проверьте состояние металлических элементов крепления (на отсутствие отметин, трещин, следов износа, деформации, коррозии и т.д.).



- Проверьте состояние текстильных присоединительных точек (элементов крепления) на отсутствие порезов, следов износа, разрывов и т.д.



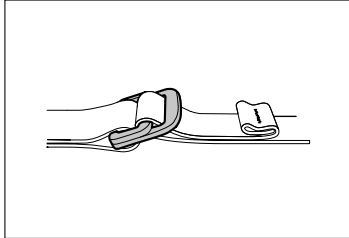
- Проверьте состояние пластиковых точек крепления (порезы, износ, потертости...)



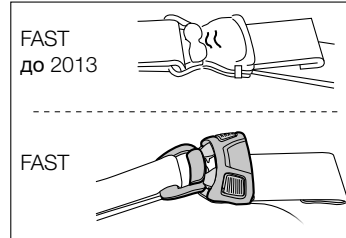
- На международных страховочных привязях NAVANO и AVAO проверяйте индикатор срыва. Красный индикатор означает, что на спинную точку крепления приходилась ударная нагрузка более 400 даН.

5. Проверка состояния пряжек регулировки

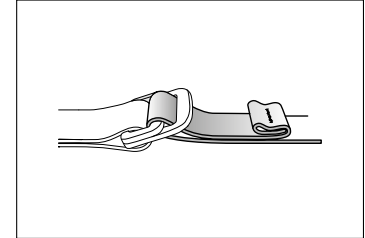
- Проверьте состояние регулировочных пряжек DoubleBack (на отсутствие отметин, трещин, деформации, следов износа и коррозии и т.д.).



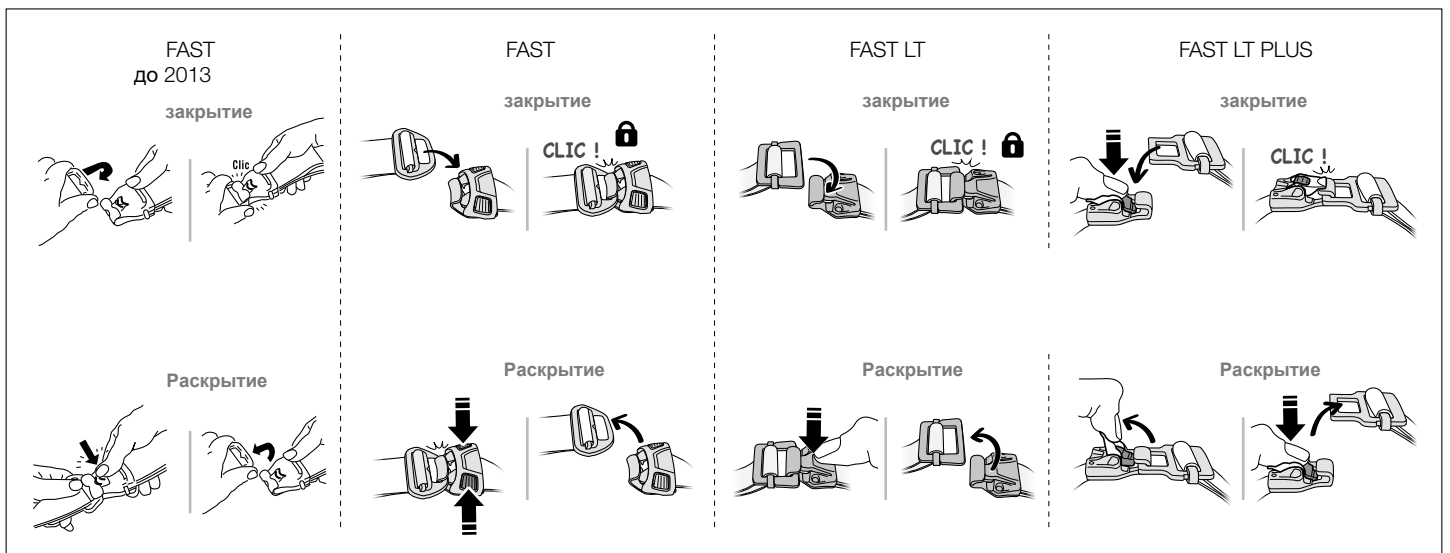
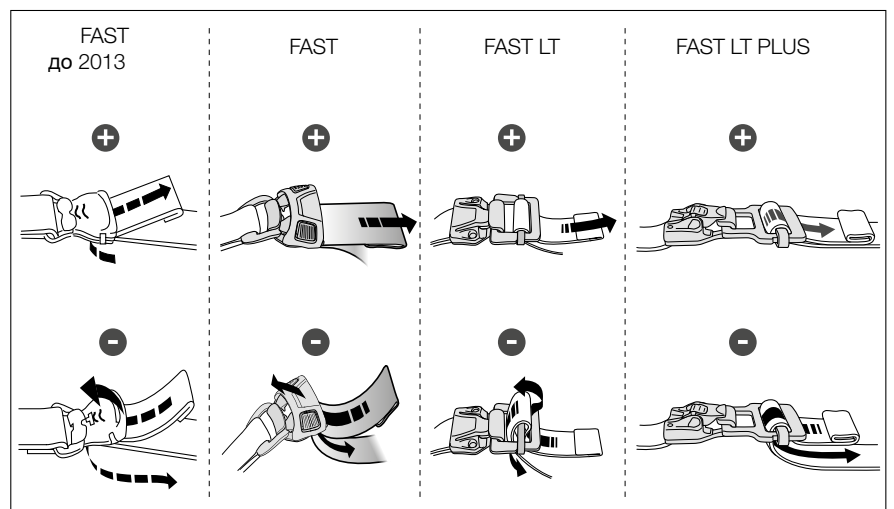
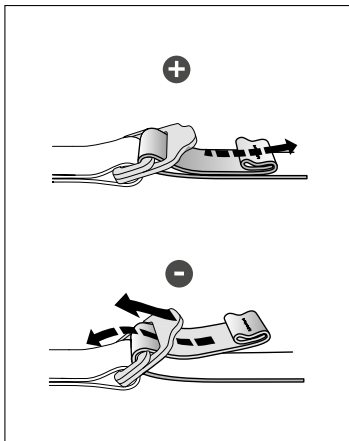
- Проверьте состояние регулировочных пряжек FAST (на отсутствие отметин, трещин, деформации, следов износа и коррозии и т.д.).



- Проверьте, не перекручены ли стропы

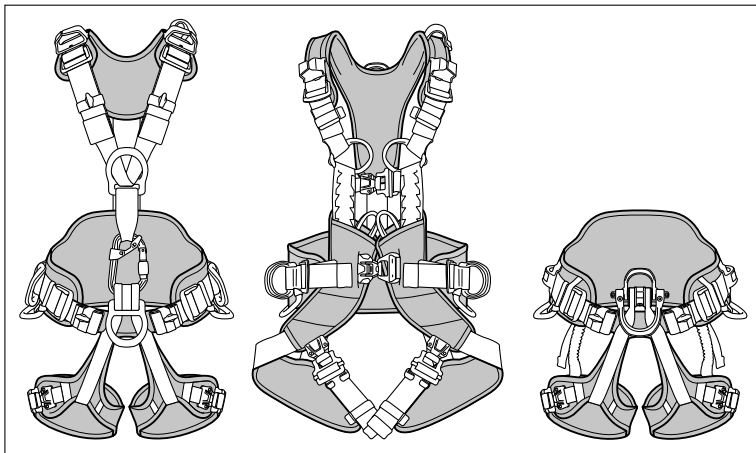


- Убедитесь, что пряжки работают корректно

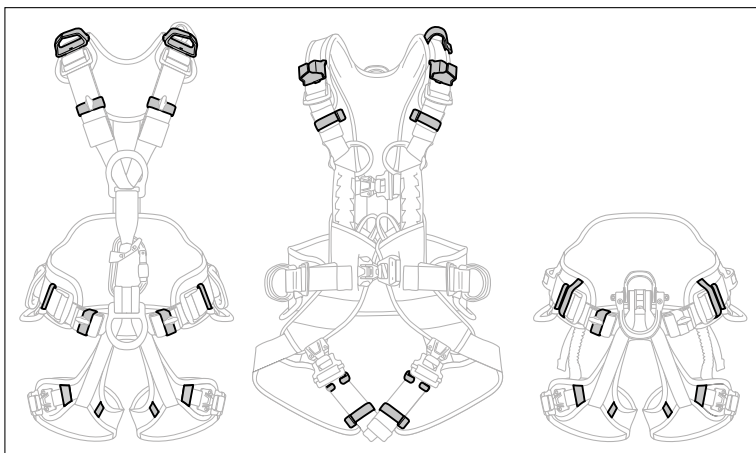


6. Проверка состояния элементов обеспечения комфорта

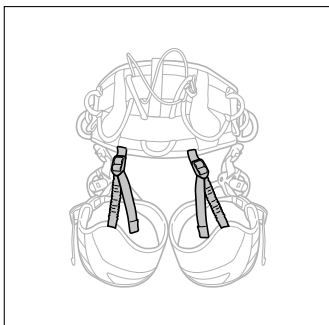
- Проверьте состояние подкладки на поясном ремне, набедренных и наплечных ремнях (на отсутствие порезов, следов износа, разрывов и т.д.).



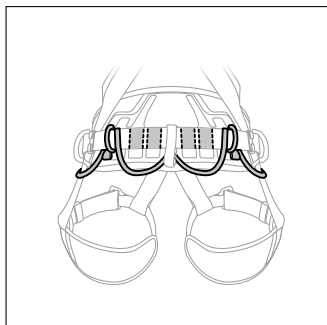
- Проверьте состояние эластичных и/или пластиковых фиксаторов (на отсутствие порезов, следов износа, разрывов и т.д.)



- Проверьте состояние эластичных строп для поддержки набедренных ремней (на отсутствие порезов, следов износа, разрывов и т.д.)



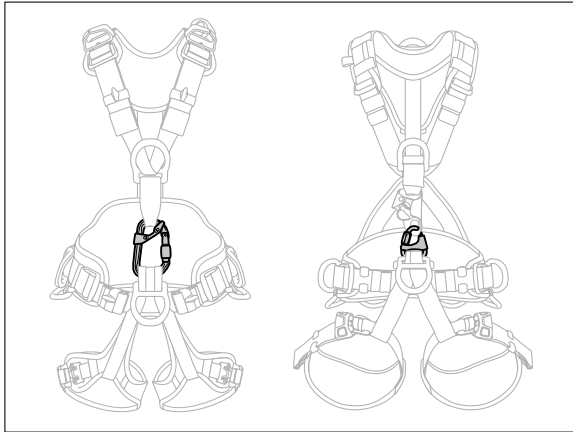
- Проверьте состояние грузовых петель (на отсутствие порезов, следов износа, разрывов и т.д.)



7. Проверка состояния соединительного элемента плечевых строп и привязи (если такой есть)

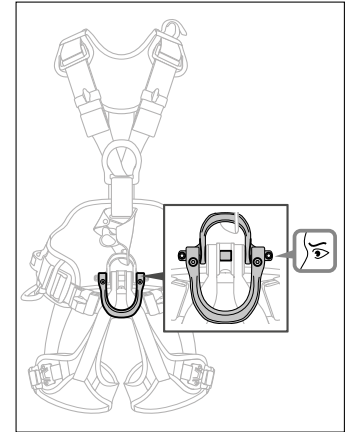
- Для проверки соединительных элементов ознакомьтесь с инструкцией по проверке вашей модели соединительного элемента, доступной на сайте Petzl.com.

- Разъемная передняя точка: убедитесь, что все болты на месте и хорошо затянуты.



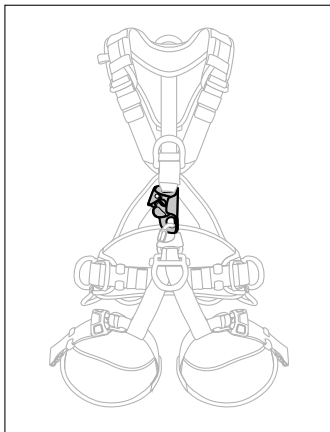
- Если модель страховочной привязи подразумевает наличие соединительного элемента плечевых строп и привязи для положения сидя, проверьте его наличие.

- Убедитесь, что вы собираетесь использовать соединительный элемент нужной модели и что он правильно закреплен на страховочной привязи.



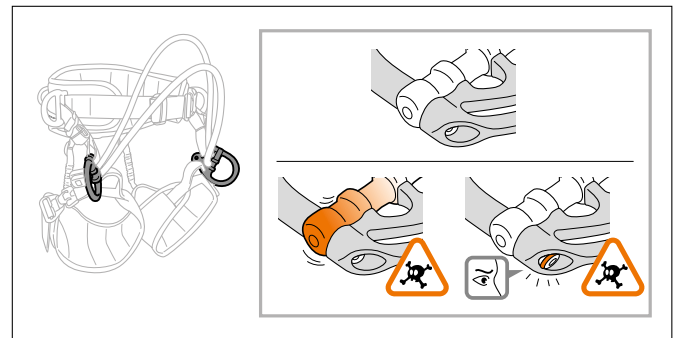
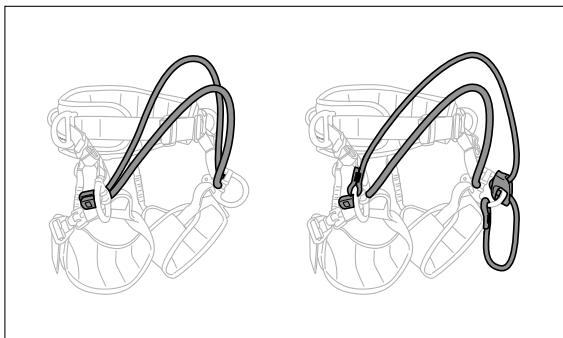
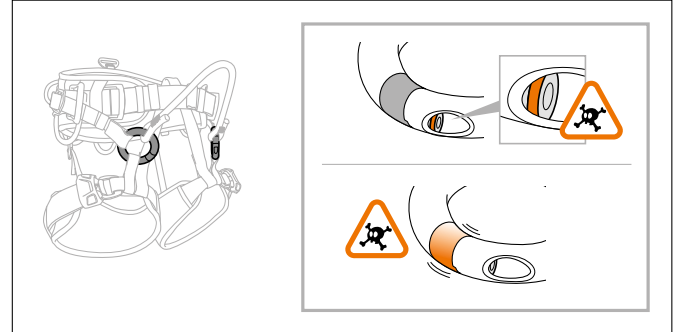
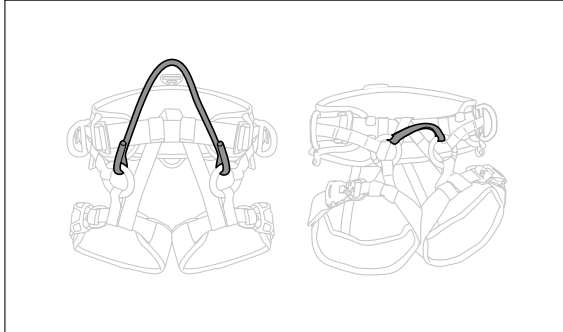
8. Проверка состояния зажима CROLL (если таковой имеется)

- Для проверки зажима ознакомьтесь с инструкцией по проверке вашей модели зажима, доступной на сайте Petzl.com.



9. Особенности привязей SEQUOIA/SEQUOIA SRT

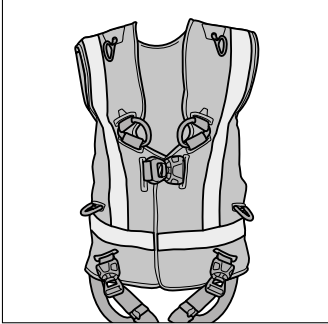
- Проверьте текстильную присоединительную точку (элемент крепления) – на отсутствие порезов, следов износа, разрывов и т.д. Для веревочных элементов крепления убедитесь в отсутствии порезов, оплавлений, потертых нитей, других повреждений оплетки, признаков химического воздействия и т.д.



		SEQUOIA V1	SEQUOIA V2	SEQUOIA V3 (2019)
Совместимость аксессуаров (сертификация в расчет не идет)				
Тип v1 Строп		✓	✓	✓
Тип v2 Веревка со шшивкой		✗	✓	✓
Тип v3 (2019) С ограничителем		✗	✗	✓
ADJUST		✗	✓	✓

10. Особенности привязей NEWTON HI-VIZ

На моделях HI-VIZ проверьте состояние жилета и светоотражающих элементов (порезы, износ, выцветание...)



11. Приложения: примеры изношенных страховочных привязей, которые следует списать или отдать в ремонт

Порез на петле для снаряжения



- Порез на стропе поддержки набедренных ремней



- Повреждена защитная ткань



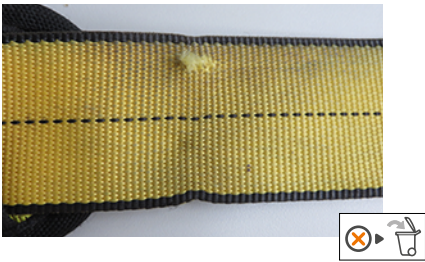
- Повреждена защитная ткань



- Соединительная планка перевернута



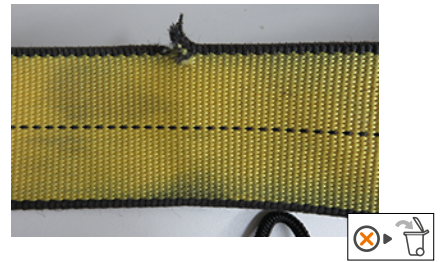
- Повреждение стропы



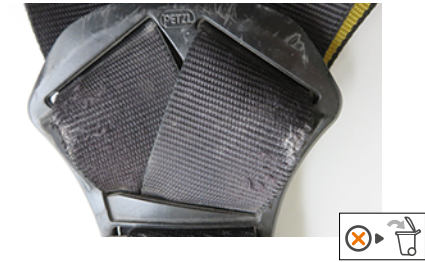
- Маркировка на стропе



- Порез на стропе



- Повреждение стропы



- Повреждение стропы



- Распоротый край стропы



- Поврежденная соединительная точка



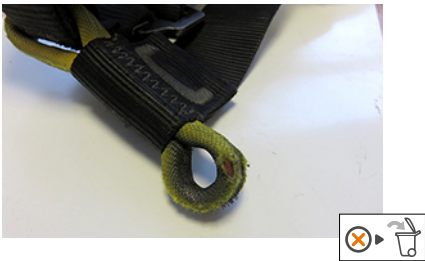
- Виден индикатор срыва



- Поврежденный силовой шов



- Поврежденная соединительная точка



- Поврежденная соединительная точка



- Поврежденная соединительная точка



- Изношенная D-образная металлическая точка



- Сломанная пряжка



- Коррозия



- Коррозия



- Следы краски



- Пряжка не работает



► Свяжитесь с Petzl